

LES ECHOS DE PLOGONNEC

**BULLETIN
MUNICIPAL**

Mai 2022

**NOUVEAUX
HORAIRES**

Mairie 02.98.91.72.06

Horaires d'ouverture

Lundi à vendredi

8h45—12h

14h—17h30

Samedi 9h—12h

**Fermée les samedis
des vacances scolaires**



Dans ce numéro

**Vote des comptes de
gestion et
administratif**

Mission locale

**Travaux d'embellisse-
ment urbain**

**Madeleine LIGAVAN a
fêté ses 100 ans !**

EDITO

Impossible de rédiger cet éditto sans évoquer ce qui se passe actuellement en Ukraine.

Nous pensions l'Europe débarrassée des risques de guerre, les faits nous donnent malheureusement tort.

Une fois de plus, la folie d'un homme fait peser sur notre humanité un risque majeur.

Les images que nous recevons sur les actes subis par les civils sont terrifiantes. Les Ukrainiens font preuve d'un courage et d'une volonté exceptionnels.

En réponse à notre appel, de nombreux habitants de Plogon nec ont fait preuve d'un bel élan de solidarité pour soutenir et aider les victimes du conflit.

Je les en remercie très sincèrement.

Sur le plan national, le mois d'avril a été principalement marqué par l'élection présidentielle. Nous avons été nombreux à exprimer notre si précieux droit de vote. On ne peut que s'en féliciter.

Sur le plan local, vous trouverez à l'intérieur de ce numéro les informations concernant la situation financière de notre commune.

Dans un contexte difficile, nous avons réussi à maintenir un niveau d'épargne suffisant pour nous permettre le financement de nos projets d'investissements. Difficile de prévoir ce que cette année 2022, dans un contexte inflationniste fort, va nous réserver.

Les prix des énergies et de certains matériaux s'envolent et font peser un risque important sur nos coûts de fonctionnement et d'investissement.

J'ai commencé cet éditto en évoquant la guerre, je vais le terminer en espérant la paix le plus rapidement possible. Tous les conflits se terminent par la paix. Ils laissent malheureusement derrière eux deuils, haines et rancœurs.

Il faut plusieurs générations pour en effacer les traces.

*Imagine tous les gens,
Vivant leur vie en paix...
Tu peux dire que je suis un rêveur,
Mais je ne suis pas le seul,
J'espère qu'un jour tu nous rejoindras,
Et que le monde vivra uni.*

(extrait de la chanson « Imagine » de John Lennon)

Didier LEROY, Maire de Plogon nec



Vie municipale

Vote des comptes de gestion et administratif:

Lors de la séance du Conseil Municipal du 25 mars, Madame HADO en charge des comptes de notre commune à la Trésorerie de Douarnenez, a présenté le compte de gestion 2021 et donné quelques précisions sur la situation financière de la commune.

Le Conseil Municipal a ensuite validé à l'unanimité le compte de gestion et le compte administratif.

	Dépenses	Recettes	Résultat
Fonctionnement	1 629 690,03	2 197 803,97	568 113,94
Investissement	2 230 074,70	2 156 029,33	-74 045,37
Report du déficit d'investissement 2020			-309 474,26
Résultat d'investissement (solde d'exécution)			-383 519,63
Investissements : Restes à réaliser à reporter sur 2022	490 854,14	884 257,29	393 403,15

Fonctionnement	1 629 690,03	2 197 803,97	+ 568 113,94
Investissement corrigé des restes à réaliser	3 030 403,10	3 040 286,62	+ 9 883,52
Résultat global	+ 4 660 093,13	5 238 090,59	+ 577 997,46

L'excédent de fonctionnement 2021 : 568 113,94 € est nettement au-dessus de notre prévision budgétaire. Rappelons que le budget 2021 avait été établi dans un contexte de crise sanitaire incertain.

Plusieurs éléments nous ont été favorables sur cet exercice :

Il inclut un résultat exceptionnel important, dont un produit de 46 264 € lié à une prévision des travaux d'enfouissement des réseaux au Croëzou bien en dessous des premiers chiffrages et des premières facturations.

Des dépenses inférieures aux prévisions budgétaires :

Globalement, les dépenses à caractère général et autres charges ont été contenues, les augmentations et économies se compensent. L'exercice 2021 n'a pas été impacté par l'évolution du coût des énergies. Notre principale source d'énergie chauffage est le gaz, nos contrats en cours, nous garantissent sur 2021 et 2022 des tarifs d'approvisionnement bloqués.

Suite au départ d'un agent, dans un contexte d'emploi tendu, nous rencontrons des difficultés de recrutement. De ce fait, nos charges de personnel ont été inférieures aux prévisions.

Des recettes en augmentation :

Le dynamisme de l'urbanisme nous a permis d'améliorer les recettes fiscales.

Nous avons bénéficié de l'embellie du marché de l'immobilier, la commune perçoit annuellement une part des droits de mutation.

L'augmentation des effectifs dans nos écoles et la mise en place depuis la rentrée de septembre de l'accueil de loisirs ont généré une amélioration des recettes des produits de services.

Après remboursement des emprunts notre CAF nette (capacité d'investissement nette) 2021 est de 345 757 €. Pour rappel CAF nette 2019 : 371 258 € / 2020 : 318 117 €

Les investissements :

Le budget 2021 était ambitieux avec une prévision de dépenses d'équipement de 2 162 768,87 €. Nous avons réalisé 1 511 812,73 € et les dépenses engagées restant à réaliser se chiffrent à 490 854,14€. Dans un contexte ralenti par le contexte sanitaire, le taux de réalisation (reste à réaliser inclus) est de 92.60 %.

Les projets validés au budget ont pour la plupart été mis en œuvre et verront leur aboutissement en ce début d'année 2022.

Le Croëzou 659 100€ *RAR 2022: 155 390 €		
Local associatif 120 241.13 € *RAR 2022: 160 892 €		
Cimetière 118 588.24 € *RAR 2022: 14 664 €		
Chapelle Saint Pierre 102 706.34 € *RAR 2022: 16 723 €		
Jardin Alain Fily 30 655.20 €		
Placette Saint Albin 38 882.40 €		
Chemin de randonnées 6 936.60 €		

*RAR = reste à réaliser

Pour couvrir les besoins en financement, la commune a contracté sur l'exercice, un nouvel emprunt de 750 000 € sur 20 ans à taux fixe de 0.75%.

L'endettement de la commune reste à un niveau très correct.

Situation de l'endettement au 31 décembre 2021 : 1 815 796 €.

Capacité de désendettement en consacrant la totalité de sa capacité d'investissement au remboursement de la dette : 2,87 années.

Seuil d'alerte \geq de 12 années

Seuil critique : de 6 à 12 ans

Correct : de 0 à 6 ans

Subventions 2022

La commune maintient son aide aux associations, elle les accompagne en mettant à disposition gratuitement des infrastructures, des salles et du matériel.

Les agents municipaux en assurent l'entretien.

Sur présentation d'un dossier de demande de subvention, après débat de la commission « finances », elle octroie une subvention annuelle pour aider à leur fonctionnement.

Subventions annuelles validées pour 2022 :

Ecureuils Sportifs de PLOGONNEC	2 800 €
Tennis club de PLOGONNEC GUENGAT	400 €
Cyclo VTT Rederien PLOGONNEC	500 €
DOJO du Porzay-Nevet	430 €
CAP sur la danse	400 €
Comité de jumelage	300 €
Chorale Kan An Nevet	350 €
Anciens combattants FNACA	400 €
Cercle celtique Sparfelled Plogoneg	400 €
Plogonnec sur scène	400 €
T'es pas Cap (association accompagnement aide aux devoirs)	200 €
TOTAL	6 580 €

Subventions initiatives culturelles et sportives originales validées

Espace jeunes accompagné par l'ULAMIR et le Comité de jumelage	465 €	Voyage au pays de Galles du 10 au 17 avril, 3 jeunes de Plogonnec, 5 jeunes de QBO
Les Ecureuils Sportifs de PLOGONNEC	354 €	Organisation samedi 26 mars d'un spectacle théâtral avec la troupe « Café Pain Beurre »
Association SAN PER	510€	Animation musicale : Mathieu SALAMA chanteur contre ténor et son ensemble musical baroque lors du pardon de St Pierre le 7/8/22

Lors de sa séance de Conseil du 25 mars, Monsieur Le Maire a abordé la solidarité avec l'UKRAINE. Après avoir fait part à l'assemblée de l'importante collecte de dons auprès de la population, le Conseil a validé une subvention exceptionnelle de 1 500 € en soutien au peuple ukrainien, cette subvention sera versée au FACECO (Fonds d'Action Extérieure des Collectivités territoriales).

Elections législatives

Les élections législatives se dérouleront les **dimanches 12 et 19 juin 2022**. Les élections législatives servent à élire les députés. Les députés siègent à l'Assemblée Nationale. Ils sont élus au suffrage universel direct par les électeurs français inscrits sur les listes électorales. Le mode de scrutin est un scrutin majoritaire à 2 tours.



Pour permettre un bon déroulement des opérations, il faut impérativement présenter une pièce d'identité lors de vos votes.

Les pièces valables sont les suivantes :

- Carte nationale d'identité (valide ou périmée)
- Passeport (valide ou périmé)
- Permis de conduire (valide)
- Carte vitale avec photo (valide)
- Carte de famille nombreuse (valide) délivrée par la SNCF
- Permis de chasser avec photo délivré par le représentant de l'État (valide)
- Livret de circulation (valide)
- Carte du combattant, de couleur chamois ou tricolore (valide)
- Carte d'identité ou carte de circulation avec photo, délivrée par les autorités militaires (valide)
- Carte d'identité de fonctionnaire de l'État, de parlementaire ou d' élu local avec photo (valide)
- Carte d'invalidité civile ou militaire avec photo (valide)
- Récépissé valant justification de l'identité, délivré en échange des pièces d'identité en cas de contrôle judiciaire (valide).

Inauguration de l'aménagement du bourg du Croëzou

Le vendredi 1er avril dernier, sous un beau soleil, la commune a organisé l'inauguration de l'aménagement du bourg du Croëzou. Une vingtaine d'habitants et de commerçants ont fait le dépla du quartier . Madame Liliana TANGUY, députée de la 7ème circonscription du Finistère, Monsieur Michel CANÉVET et de Monsieur Philippe PAUL, sénateurs, ont coupé le ruban avec Monsieur Le Maire.



La commune a été accompagnée par Finistère Ingénierie Assistance pour la réalisation des travaux. Les cabinets Horizons et 2LM qui se sont chargés de la maîtrise d'oeuvre.

Un pot de l'amitié a été offert à la salle municipale de Pen Ar Vern en fin de cérémonie.



Enfance Jeunesse

Accueil de loisirs

L'accueil de loisirs municipal, qui fonctionne durant les vacances scolaires depuis quelques mois, sera ouvert cet été, entre le 8 juillet et le 31 août 2022.

Les enfants de 2 ans (scolarisés) à 12 ans peuvent y être accueillis à la journée ou à la demi-journée. De nombreuses activités manuelles, culturelles, sportives y seront proposées.

Les inscriptions se font dès à présent via le portail parents (guichet virtuel de réservations), avec un contact préalable à prendre avec les services municipaux pour les enfants ne fréquentant pas les accueils périscolaires ou écoles de la commune.

A noter qu'un groupe Facebook a été créé par l'équipe d'animation (il est réservé aux parents des enfants fréquentant l'accueil de loisirs) : <https://www.facebook.com/groups/963588080928244>



CONTACTS :

Portail parents : <https://parents.logiciel-enfance.fr/plogonnect>

Contact responsables périscolaires (réservations/inscriptions...): periscolaire@plogonnect.fr
Tel : 06 88 23 45 66

Contact responsable de service (renseignements divers): enfance-jeunesse@plogonnect.fr
Tel : 07 86 30 91 77/ 02 98 91 72 06

Urbanisme / cadre de vie

Travaux d'embellissement urbain

Des travaux paysagers ont été réalisés au mois de mars et avril par les Services Techniques le long de la bretelle en sortant de la route départementale.

L'objectif principal était d'améliorer qualitativement l'entrée de bourg en venant de Quimper dans la continuité des précédents projets d'embellissement des 3 bourgs.

Les travaux ont débuté par le reprofilage du terrain par l'entreprise Créa TP de Plogonnect.

Les Services Techniques ont réalisé les murets agrémentés de massifs d'arbustes et de vivaces.

L'entreprise de travaux agricoles Le Castel de Plogonnect a installé le lit de semences du gazon.



Mission Locale

La Mission Locale du Pays de Cornouaille accompagne chaque année environ 5 000 jeunes cornouaillais de 16 à 25 ans dans toutes leurs démarches d'insertion sociale et professionnelle. Tous les professionnels de la Mission Locale sont au côté des jeunes et des entreprises pour faciliter l'accès à l'emploi sur le territoire.

Quel est le profil des jeunes accompagnés par la Mission Locale ?

La Mission Locale, c'est l'adresse des 16-25 ans ! Notre porte leur est ouverte sans exception, qu'ils soient diplômés ou non, pour répondre à chacune de leur question. Dès lors qu'ils sont sortis du système scolaire ou universitaire, nous les accompagnons dans leurs démarches et nous les orientons vers le bon interlocuteur dès que nécessaire.

Notre rôle consiste aussi à aller vers un public qui ne nous connaît pas, via les réseaux sociaux, des actions « hors les murs », en lien avec les acteurs jeunesse du territoire.

Quel que soit le contexte, la Mission Locale est présente et adapte ses modalités d'intervention (distanciel notamment) afin de répondre aux besoins des jeunes et des entreprises et ainsi assurer sa mission de service public.

En quoi consiste l'accompagnement de la Mission Locale ?

Nous travaillons dans le cadre d'un accompagnement global, social et professionnel, dont la finalité est la recherche de formation ou d'emploi et l'accès à l'autonomie. Cela se fait en prenant en compte les spécificités de chaque situation. Les conseillers interviennent sur les questions de mobilité, de logement, de santé, de loisirs, d'accès à la formation et à l'emploi. Ce travail se fait grâce à la connaissance et la richesse du partenariat local.

Sur le Pays de Cornouaille, la Mission Locale est présente au sein de chaque Maison France Services avec les différents acteurs de la cohésion sociale, permettant ainsi un relai de proximité dans l'accompagnement des situations des jeunes.

En quoi la Mission Locale est un acteur de développement économique du territoire ?

Nous travaillons avec un réseau de plus de 700 entreprises partenaires dans la finalité de répondre à leurs attentes en termes de besoins et de permettre à des jeunes d'accéder aux emplois locaux.

Notre rôle, en tant qu'acteur du service public de l'emploi, est notamment de promouvoir les dispositifs facilitateurs d'insertion professionnelle des jeunes : aujourd'hui « le plan #1 jeune 1 solution » qui intègre notamment un certain nombre de mesures incitatives au recrutement des jeunes et à leur formation via l'apprentissage.

La Mission Locale à Plogonnect

La Mission Locale assure une permanence dans les locaux de la Mairie de Plogonnect tous les jeudis après-midi. Alain-Marc ENARD, Conseiller et Chargé de relations auprès des entreprises, vous y accueille afin de vous accompagner au plus près de chez vous.

En 2021, 25 jeunes habitant Plogonnect ont été accompagnés par la Mission Locale dont 15 jeunes qui sont venus pousser pour la première fois la porte de la structure au cours de l'année.

La Permanence / Mission Locale du Pays de Cornouaille a lieu à la Mairie de Plogonnect, tous les jeudis après-midi de 14h00 à 17h00

Pour prendre rendez-vous contactez Alain-Marc ENARD au 06.45.83.50.48

ou par mail : amenard@mlpc.asso.fr



Vie associative

Le semi-marathon Locronan-Plogonnec-Quimper : Une réussite pour cette 5^{ème} édition

Après les annulations ces deux dernières années pour cause de Covid, la 5^{ème} édition du semi-marathon Locronan-Plogonnec-Quimper organisé par Kemper Kerné Sport s'est déroulé le dimanche 20 mars.

Tout d'abord 800 coureurs ont pris le départ du Croezou pour le 10 Kms. Le départ de la course a été donné à 13h00.

Puis à 14h30, c'est au tour des 2200 inscrits pour le semi de s'élancer de Locronan, sous le soleil.

C'est un nouveau record de participation qui a été établi et un nouveau parcours avec un passage sur une portion de la Voie Verte Douarnenez-Quimper que les coureurs ont empruntée.

Un grand succès partagé par les organisateurs et les bénévoles.



Passage du Tour du Finistère à Plogonnec

Le traditionnel tour du Finistère aura lieu le samedi 21 mai 2022. La course se déroulera sur le même itinéraire qu'en 2021 et repassera donc sur la commune !

Les coureurs traverseront le bourg de Plogonnec (horaire de passage prévu pour 15h) avant de prendre la direction vers la route de Saint Albin . Ils franchiront la ligne d'arrivée à Quimper au niveau de la rue de Stang Bihan au bout de 196.3 kilomètres !



Association inter-communale Guengat-Plogonnec

Félicitation à Nina MANZIONE (10 ans) pour ses 2 médailles d'or obtenues au concours L'Océan Danse qui s'est déroulé à Vannes les 5 et 6 mars.



**Danse classique:
1er prix
à l'unanimité**

Danse contemporaine: 1er prix

Guide des animations

La commune met à disposition de vos associations un guide recensant les événements et les animations que vous portez.

Une 2^{ème} version sera disponible au cours du mois de juin. Elle couvrira la période du 1^{er} juillet au 31 décembre.

Vous pouvez dès à présent transmettre à la mairie vos informations concernant ce second trimestre 2022 à l'adresse mail:

« mairie@plogonnec.fr »

Activités ULAMIR

Camps aventure:

L'Ulamir e Bro Glazik propose cet été 3 séjours de vacances de 5 jours pour les jeunes de 9 à 16 ans en quête d'aventures et de nouveaux horizons !

- Camp "Kho lanta" du 18 au 22 juillet pour les jeunes de 11 à 16 ans sur Locmaria Plouzané
- Camp "Paimpol Express" du 25 au 29 juillet pour les jeunes de 9 à 13 ans
- Camp "Harry Potter" du 1er au 5 août pour les jeunes de 9 à 13 ans



Renseignements et préinscriptions auprès de Florence au **06 95 53 65 07** ou par mail à camps.aventure@ulamir-ebg.org

Atelier cuisine:

«Fraisier»

Samedi 14 Mai

14h30/17h30 au foyer communal de Plogonnec

Tarif : 10€ (règlement à l'inscription)

le nombre de places est limité, pensez à vous inscrire!!



Collecte de ferraille par l'APE de l'école Jean Marie AUTRET

L'APE de l'école Jean Marie AUTRET organise une collecte de ferraille le samedi 14 mai de 9h à 12h et de 13h30 à 17h et le dimanche 15 mai de 10h à 12h (possibilité de dépôt en dehors de ces horaires, la benne sera à votre disposition).

La collecte s'effectue à Saint Albin au parking à côté du Bar « chez Dany ». Un ramassage sera également effectué à votre domicile si besoin sur rendez-vous uniquement.

- ♦ **Matériaux autorisés** : Ferraille, métaux, électroménager, batterie, cuve vide, matériel agricole, radiateur, baignoire en fonte, tondeuse, ballon d'eau chaude, chaudière, grillage, tronçonneuse, scooter et voiture avec carte grise, caravane, câble, etc...
- ♦ **Matériaux non autorisés**: Ecran, aérosols, cuve contenant du carburant, bouteille de gaz, piles, plastique, bois

Pour toute question ou prise de rendez-vous, vous pouvez prendre contact avec l'APE par mail à l'adresse ape.jmautret29@gmail.com ou par téléphone au 06 12 19 89 80 (Thomas) ou 06 50 83 17 52 (Mathieu).

COLLECTE FERRAILLE

Organisée par l'APE de l'école Jean Marie Autret

SAMEDI 14 MAI 2022 9h - 12h 13h30 - 17h
DIMANCHE 15 MAI 2022 10h - 12h

SAINT ALBIN - Parking à côté du Bar « Chez Dany »

Possibilité de dépôt en dehors de ces horaires, la benne sera à votre disposition

Un ramassage sera effectué à votre domicile si besoin sur rdv uniquement

✔ Ferraille, métaux, Electro-ménager, batterie, cuve vide, matériel agricole, radiateur, baignoire en fonte, tondeuse, ballon d'eau chaude, chaudière, grillage, tronçonneuse, scooter et voiture AVEC carte grise (nous contacter avant), caravane, câble...

✘ Ecran, aérosols, cuve contenant du carburant, bouteille de gaz, piles, plastique, bois...

Pour toute question ou prise de rdv, contactez-nous :
Mail : ape.jmautret29@gmail.com
Téléphone : Thomas 06 12 19 89 80 / Mathieu 06 50 83 17 52

Les bénéfices de cette opération serviront à financer les projets de l'école. Merci pour votre mobilisation.

Action sociale

Solidarité Ukraine

Le CCAS de Plogonnec a lancé un appel aux dons le 28 février dernier. La commune tient à remercier vivement tous les bénévoles et les personnes ayant fait des dons à l'attention de la population ukrainienne. Les dons collectés ont été transmis à la Protection Civile le 12 mars dernier.

Dorénavant, les dons financiers sont à privilégier sur le site de la Protection Civile à l'adresse suivante:

<https://don.protection-civile.org/soutenir>.

De plus, les habitants de la commune qui sont en capacité d'accueillir des Ukrainiens sont invités à se faire connaître auprès de la mairie par téléphone au **02 98 91 72 06** ou par mail à **mairie@plogonnec.fr**. Quatre critères doivent être respectés pour pouvoir accueillir une famille ukrainienne:

- Propriétaire et/ou locataire de l'hébergement identifié et volontaire pour une mise à disposition à titre gracieux
- Disponibilité de l'hébergement pour une durée égale ou supérieure à 3 mois
- Hébergement meublé et équipé (sanitaire, cuisine même partagée)
- Hébergement répondant à l'ensemble des normes de sécurité en vigueur (électricité, gaz, incendie, etc...)

Si un seul de ces critères n'est pas respecté, l'offre d'hébergement sera considérée comme non conforme et donc sera refusée.



L'ACIMAD recrute !

Rejoignez-nous

Aides à domicile (H/F)

DOUARNENEZ
QUIMPER
PLOGONNEC ET SA RÉGION

 02 98 92 70 75

 contact@acimad-asso.fr

Madeleine LIGAVAN a fêté ses 100 ans !

Madeleine LIGAVAN est née le 26 février 1922. C'est la deuxième centenaire de la commune.

Elle a relaté avec une mémoire précieuse un siècle d'une vie laborieuse. A près avoir obtenu son certificat d'études, elle a rejoint le commerce de ses parents qui tenaient un café-épicerie dans le bourg de Plogonnect et qui exploitaient également une scierie bien connue.

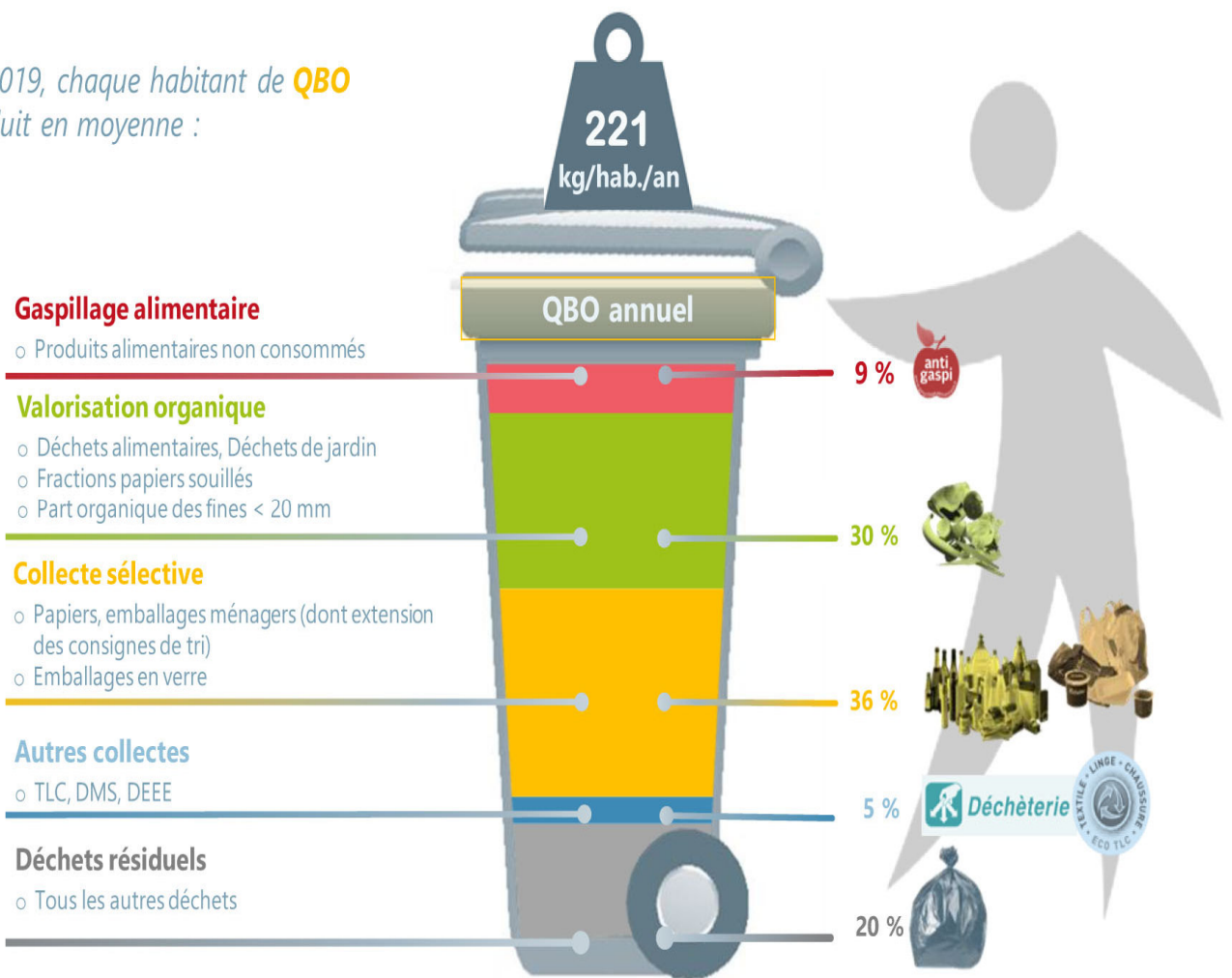
En 1953, avec son époux Germain LIGAVAN, Madeleine a créé puis développé une activité de traitement de bois qui est aujourd'hui la plus ancienne de Bretagne.

Quand on lui demande le secret de sa longévité, elle répond: « peut être quelques gènes de ma grand mère, qui fût doyenne de Plogonnect à l'âge de 93 ans en 1953, et sûrement le bienfait de mes séjours à la montagne durant 40 années, sans oublier, l'accompagnement de mes médecins! »



Quimper Bretagne Occidentale

En 2019, chaque habitant de **QBO** produit en moyenne :



Etat civil

Mylann FAY le 7 mars
Marceau SCHARFF RANNOU le 20 mars

Nouvelle activité sur Plogonnec

Mme Florence JAFFRE-LE BER est conseillère en immobilier indépendante. Elle est spécialisée dans l'ancien, et s'occupe également des commerces et du viager. Native de Plogonnec, elle a une bonne vision sur l'évolution du marché ainsi que de bonnes connaissances dans le bâtiment où elle travaille depuis plus de 21 ans.

Vous pouvez la contacter au **07 49 59 88 74**.



Projet d'antenne relais au lieu-dit Trogour Huella

L'Etat s'est associé avec les opérateurs de téléphonie mobile pour que soit améliorée la couverture de tous les territoires et en particulier certains axes routiers prioritaires. La route départementale D39 qui relie Plogonnec à Quimper est notamment concernée avec plusieurs secteurs non ou mal couverts actuellement.

Dans ce cadre, la commune a été contactée par l'entreprise Bouygues pour installer une nouvelle antenne relais au lieu-dit Trogour Huella qui pourrait recevoir les réseaux mobiles de Bouygues et de SFR en 2G, 3G, 4G et à terme 5G.

Un dossier d'information concernant ce projet d'implantation est mis à disposition des habitants. Il est consultable en mairie aux heures habituelles d'ouverture.

Pièces d'identité : anticipez votre demande !

Vous avez besoin de renouveler votre passeport ou votre carte d'identité pour partir en vacances ou justifier votre identité lors d'un examen ? Surtout, ne tardez pas pour entamer les démarches.

Si vous avez besoin de renouveler prochainement votre passeport ou carte d'identité, sachez que le lieu de la demande ne dépend pas de votre domicile. Vous pouvez vous rendre dans n'importe quelle mairie, à condition qu'elle soit équipée d'une station d'enregistrement.

Pour gagner du temps, il est également conseillé de réaliser une pré-demande de carte nationale d'identité et / ou une pré-demande de passeport en ligne sur le site « ants.gouv.fr ». Vous n'aurez plus ensuite qu'à vous rendre en mairie avec les justificatifs et le timbre fiscal requis pour finaliser votre demande.

Vous trouverez ci-dessous la liste des mairies proche de Plogonnec équipées d'une station d'enregistrement:

Quimper : Mairie centre (02 98 98 89 09), mairies annexes de Penhars (02 98 53 48 37),
Ergue-Armel (02 98 52 02 00) ou Kerfeunteun (02 98 95 21 61)

Douarnenez: 16 rue Berthelot (02 98 74 46 00)

Châteaulin: 15 Quai Jean Moulin (02 98 86 10 05)

Pont L'Abbé: Square de l'Europe (02 98 66 09 09)